



## L'accueil des enfants de 6 à 11 ans

> Comment les espaces d'accueil, les activités et les temps de vie quotidienne prennent-ils en considération les besoins des enfants de 6 à 11 ans en favorisant leur participation sur leurs temps de loisirs ? Quels sont les pré requis indispensables ?



Comment ce livret a-t-il été construit ?

### 18 TEMPS D'ÉCHANGE



#### UN ENGAGEMENT POUR UN ACCUEIL ÉDUCATIF

1. Les enfants de moins de 6 ans
2. Les enfants de 6 à 11 ans
3. Les jeunes de 11 à 14 ans
4. Les jeunes de 14 à 17 ans
5. Les enfants à besoins spécifiques

#### UNE NOUVELLE APPROCHE DES ACTIVITÉS ÉDUCATIVES

1. Les activités culturelles et artistiques
2. Les activités scientifiques et techniques
3. Les activités numériques
4. Les activités citoyennes
5. Les activités environnementales
6. Les activités physiques et sportives
7. Les activités ludiques

#### UNE AMBITION DE CONTINUITÉ ÉDUCATIVE

1. La continuité éducative et le Plan Mercredi
2. Les conditions de réussite
3. La parentalité
4. La petite enfance
5. La scolarité
6. La jeunesse

Comment mobiliser ce livret ?

Ce document, qui restitue les échanges d'un groupe de travail interprofessionnel, vise à retracer les enjeux à poursuivre pour permettre un accueil respectueux des besoins des enfants de 6 à 11 ans.

Les besoins des enfants  
de 6 à 11 ans,  
de quoi parle-t-on ?

Considération  
Valorisation  
Cohérence entre adulte  
(équipe d'animation -  
professeur - parents  
- intervenants  
associatifs)

**Appartenance  
à un groupe**

Temps calme  
Repos - **Choix d'activité**  
**Libre choix** - Autonomie  
Activité - Être responsabilisé  
Temps collectif  
Temps individuel

Expérience  
**Expérimentation**  
Découverte  
Curiosité  
Apprentissage

Besoin de s'isoler  
Exprimer  
S'exprimer - Règles  
Besoins affectifs  
Sécurisant - Repères  
Limites  
**Autonomie** - Jouer  
Confrontation

Extérieur  
Environnement adapté  
(bâti extérieur)  
Jeux - Locaux

Projet  
Mise en place de projets  
qui répondent aux  
besoins des enfants  
Projets à l'initiative des enfants



Les 9 points essentiels  
pour accueillir les enfants  
de 6 à 11 ans

## ACCUEILLIR DANS LA CONTINUITÉ

Accueillir un enfant entre 6 et 11 ans,  
c'est considérer **L'ENSEMBLE DES TEMPS DE VIE** de l'enfant.

**A la croisée de la petite enfance et de l'enfance, l'enfant de 6-7 ans vit un changement de rythme important. En effet, avec son passage de l'école maternelle à l'école élémentaire, il sera d'autant plus sollicité par les apprentissages et par les devoirs le soir. Bien qu'il ne fasse plus la sieste depuis deux ans, il bénéficiait de temps calme en début d'après-midi, notamment sur le temps scolaire. Ces temps calmes vont petit à petit se raccourcir jusqu'à quasiment disparaître. Parallèlement à ces changements, il pourra aussi s'engager dans différentes activités extrascolaires.**

**Il sera, en somme, amené à vivre une majorité de son temps dans un cadre collectif. Comment penser l'accueil de façon à éviter la sur sollicitation de ces enfants tout en leur permettant de vivre des expériences ?**

**Dans de nombreuses organisations de centres de loisirs, après ses 6 ans, l'enfant change de groupe. Penser ce changement c'est aussi accompagner l'enfant dans cette étape : est-ce préférable de laisser l'enfant terminer son année dans le groupe des enfants de moins de 6 ans pour envisager un passage dans le groupe des 6-11 ans en septembre et préserver les cohésions de groupe ?**

**Quand les espaces d'accueil sont séparés, comment travailler les passerelles entre les différents espaces d'accueil pour favoriser le passage des moins de 6 ans vers le groupe des**

**6-11 et le passage des enfants de 11/12 ans vers le groupe des jeunes ?**

### > RENFORCER LES COLLABORATIONS ENTRE LES DIFFÉRENTS ACTEURS POUR ALLÉGER LA SEMAINE DE L'ENFANT

Lorsque des objectifs de découverte sont poursuivis sur les temps périscolaires dans le cadre d'un PEDT, le temps du mercredi a pu être considéré par certaines structures comme une « bulle » dans la semaine de l'enfant privilégiant les activités calmes, qui sollicitent moins ou encore qui laissent à l'enfant la possibilité de « ne rien faire ». La concertation entre les équipes scolaires périscolaires et celles qui interviennent sur le mercredi reste nécessaire pour être véritablement à l'écoute du rythme des enfants.

C'est aussi le mercredi que des passerelles sont organisées avec les associations locales afin de permettre aux enfants de pratiquer leurs activités alors que le contexte familial ne le permettrait peut-être pas pour des raisons professionnelles ou de mobilité par exemple.

Ces passerelles avec les clubs peuvent contribuer à alléger la semaine de l'enfant puisqu'il sera moins amené à pratiquer ces activités le week-end ou en soirée les jours d'école. Afin de ne pas désorganiser le fonctionnement de l'accueil de loisirs, le rôle de chacun des acteurs devra être clairement défini et faire l'objet d'une communication aux familles.

**> VALORISER LES RESSOURCES ET LES ACTEURS LOCAUX**

Des partenariats sont à construire ou à renforcer à partir des activités mises en place pour développer l'ouverture et la curiosité de l'enfant. Il est possible de découvrir les ressources locales à l'occasion d'une sortie ; par exemple, en faisant appel à un intervenant extérieur, l'équipe d'animation permet à l'enfant de pratiquer de nouvelles activités.

**> RENFORCER LE DIALOGUE ENTRE LES DIFFÉRENTS ACTEURS ÉDUCATIFS POUR PARLER LE MÊME LANGAGE AUPRÈS DES ENFANTS**

À cet âge, la place du référent est importante, notamment celle de l'enseignant. Pour créer des approches communes en face de situations

difficiles et légitimer l'action éducative auprès des enfants, il est préférable de parler le même langage et de mobiliser les mêmes réponses que les autres acteurs éducatifs qui interagissent auprès de l'enfant. Pour ce faire, organiser des espaces d'échanges permet de transmettre l'information ou d'élaborer ensemble des réponses éducatives.

**> RENFORCER LES COLLABORATIONS AVEC LES FAMILLES**

Plus l'enfant grandit, moins les familles entrent et évoluent dans la structure, en effet plus les mineurs gagnent en autonomie, moins les familles ont besoin d'être rassurées. Comme un projet se donne à voir, il reste nécessaire d'impliquer et d'informer les familles pour les faire venir au centre. La posture professionnelle de l'animateur qui consiste à aller vers les parents participe de la création de ce lien.

**FORMER POUR MIEUX ACCUEILLIR**  
Accueillir un enfant entre 6 et 11 ans,  
c'est avoir une ÉQUIPE FORMÉE sur les besoins de l'enfant

**> DÉVELOPPER LES COMPÉTENCES DE L'ÉQUIPE D'ANIMATION**

La curiosité et l'enthousiasme sont caractéristiques des enfants de 6 à 11 ans. Pour nourrir cette soif de découvertes, l'équipe d'animation sera sans doute amenée à se former sur des thèmes particuliers (théâtre, nouvelles technologies, web radio, sciences, arts...) afin de proposer de nouvelles thématiques et amener les enfants à découvrir leurs goûts, leur appétence pour tel ou tel type d'activité. Afin de permettre aux équipes de développer des activités autour de pratiques innovantes et de développer des projets, du temps de préparation et de réflexion devra être mis à profit. L'accueil de loisirs est un espace de découvertes et d'expériences qui permettra ainsi à l'enfant d'exprimer son identité en découvrant ce qu'il aime et ce qu'il aime moins, ce dans quoi il est à l'aise et là où il sort de sa zone de confort.

**> FAVORISER LES POSTURES PROFESSIONNELLES ADÉQUATES**

Accompagner les enfants à évoluer dans un collectif, c'est aussi être parfois en mesure de gérer, ou d'amener les mineurs à gérer des conflits. Favoriser la montée en compétences de l'équipe d'animation grâce à des formations sur les notions d'autorité bienveillante, de médiation, participe à la qualité de l'accueil et à l'installation d'un climat de confiance.

Développer les postures éducatives professionnelles va conduire à développer l'écoute et la concertation au sein de l'équipe et auprès des mineurs.

**> RENFORCER LA MISSION DE FORMATEUR DU DIRECTEUR AUPRÈS DES ÉQUIPES**

Par son rôle de formateur, le directeur fédère son équipe autour du développement de méthodes pédagogiques partagées. À travers l'écriture concertée du projet pédagogique il fixe les enjeux

et le cadre d'intervention de la structure. En développant des pédagogies participatives pour faire émerger les envies des enfants et les prendre en compte, le directeur accompagne son équipe sur le développement de compétences autour de la capacité à amener l'enfant à construire des projets et/ou à participer à la construction de projets.



**ACCUEILLIR AU SEIN D'UN PROJET**  
Accueillir un enfant de 6 à 11 ans,  
c'est avoir un PROJET PARTAGÉ et INVESTI.

**> AFFIRMER LES ENJEUX ÉDUCATIFS DE L'ACCUEIL DES ENFANTS DE MOINS DE 6 ANS AU SEIN DU PROJET ÉDUCATIF AINSI QUE LES MOYENS OCTROYÉS POUR PRENDRE EN COMPTE LEURS BESOINS**

L'organisateur d'un accueil de loisirs porte les orientations éducatives que seront amenés à poursuivre les professionnels de l'accueil de loisirs. Il est le garant de la continuité temporelle et de la cohérence des objectifs des projets pédagogiques successifs de la structure.

Vouloir positionner l'accueil de loisirs comme acteur éducatif d'un territoire au service du développement du mineur et de ses compétences réclame de l'organisateur des orientations éducatives affirmées. Entre 6 et 11 ans, l'enfant aura besoin d'espace de liberté encadrée, de vivre des expériences organisées, d'être en confiance et de se confronter pour se construire et s'affirmer. Pour que l'équipe d'animation puisse accompagner ce public dans cette construction personnelle et créer les conditions pédagogiques propices à l'expression de ses besoins, les ambitions éducatives centrées sur la responsabilisation et l'autonomie seront à privilégier.

**> STRUCTURER LA MISE EN ŒUVRE DES OBJECTIFS DE L'ORGANISATEUR DANS LE PROJET PÉDAGOGIQUE**

En fonction des moments de la journée, de son état

émotionnel ou encore de la qualité des relations qu'il a avec ses pairs, l'enfant aura besoin de s'isoler ou d'être en collectif, de se reposer ou d'être en activité, de rêver ou de faire, de prendre des décisions ou de se laisser porter, de se confronter à un repère (règle, éducateur) ou de l'accepter. L'appréhension de ses postures et de ces comportements d'enfant par l'équipe d'animation est une mission complexe. Elle s'établit à partir d'un projet collectif porté par des valeurs, des principes et des modalités pédagogiques réfléchies afin de faire grandir un collectif composé d'enfants singuliers.

Selon les finalités éducatives défendues par l'organisateur, l'équipe d'animation sera à même de porter des choix pédagogiques pour permettre l'expression, la prise d'initiative ou encore la volonté de responsabiliser l'enfant dans ses actes et ses choix. Par exemple, des démarches telles que les conseils d'enfants ne pourront s'ancrer dans le temps que si elles sont soutenues par l'organisateur au travers de ses ambitions et des moyens tant humains que de temps de préparation alloués. Ce type de démarche citoyenne est propice à l'expression, la concertation, l'écoute, l'argumentation, la recherche de consensus dans une posture empathique de l'enfant.

Le projet pédagogique n'est pas qu'un acte de formalisation nécessaire, mais un outil qui met en cohérence et donne à rendre explicite la portée éducative de l'accueil de loisirs au cours des

différents temps d'accueil de l'enfant. A travers l'harmonisation des pratiques, la définition du rôle et de la place de chacun, le découpage type de la journée de l'enfant et ses points de vigilance, la place donnée au choix de l'enfant, l'investissement des temps de vie quotidienne, chaque membre de l'équipe pourra participer à la construction de l'identité de la structure pour mieux la faire vivre pour et avec les enfants accueillis.

#### > PENSER L'ÉVALUATION

Faire évoluer le projet pédagogique à partir d'une démarche d'évaluation continue, structurée et partagée c'est aussi demander à l'enfant comment il a vécu sa journée. L'évaluation est

une démarche du quotidien qui s'anime dans une relation bienveillante à l'enfant. Comme lors de projets participatifs, exprimer un avis n'est pas pour l'enfant une compétence innée, mais mobilise un ensemble de compétences et une relation de confiance que l'accueil de loisirs devra être amené à construire avec lui.

Pouvoir évaluer un projet, une action, une méthode c'est aussi se demander si elle a eu un effet positif sur le développement de l'enfant. Identifier au préalable les compétences visées est un élément clef de cette démarche.

L'évaluation, c'est aussi permettre une réflexivité sur les pratiques qui s'organisent lors de temps et d'espaces de concertation.

### PRÉPARER L'ACCUEIL

Accueillir un enfant entre 6 et 11 ans, c'est avoir du temps pour PRÉPARER et ANALYSER l'animation proposée

#### > AVOIR DES TEMPS DE PRÉPARATION SUFFISANTS, QUESTIONNER SES PRATIQUES D'ANIMATION

Entre 6 et 11 ans l'enfant apprécie d'être consulté dans le choix de l'activité et/ou associé dans sa préparation. Pour autant, construire un projet ou une activité avec eux nécessite de pouvoir apporter du contenu, d'être réactif et implique donc de la préparation en amont hors du face à face pédagogique.

Permettre le choix, c'est envisager, anticiper et donc préparer pour être en mesure de proposer, de co-construire avec l'enfant et de l'accompagner dans ses choix.

Dans le fonctionnement d'un accueil de loisirs, lorsque l'équipe souhaite laisser la liberté à l'enfant de participer ou non aux activités, il est nécessaire d'avoir préparé en amont les activités et l'aménagement des espaces.

#### > DÉFINIR DES TEMPS DE CONCERTATION EN ÉQUIPE SELON UNE FRÉQUENCE ADAPTÉE

Pour créer en équipe un langage commun, une

cohérence des approches pédagogiques et clarifier ce qui est attendu à travers les questions du choix et de la liberté, les temps de concertation, de distanciation et d'analyse de pratique seront nécessaires. Pour fixer l'équilibre souhaité entre liberté, choix, engagement et enfant roi, caprice et refus, il est nécessaire de s'appropriier en équipe le cadre dans lequel s'inscrit l'intervention éducative et ce que l'on souhaite développer chez les enfants.

#### > FAVORISER LES TEMPS D'ÉCHANGE DE PRATIQUES

Créer du lien entre les différentes structures d'un territoire permettra de découvrir les compétences spécifiques des autres équipes d'animation (scientifiques, artistiques, culturelles, éducation à l'environnement) et de les mettre à profit dans les autres espaces d'accueil. Cette dynamique de réseau peut aussi permettre d'échanger sur les postures et les pratiques professionnelles afin de pouvoir bénéficier d'un regard extérieur, plus distancié, sur le fonctionnement de la structure.

### ACCUEILLIR POUR FAIRE GRANDIR

Accueillir un enfant de 6 à 11 ans, c'est lui permettre d'investir ses ACTIVITÉS et ses TEMPS DE VIE QUOTIDIENNE.

#### > PENSER L'ACTIVITÉ EN FONCTION DE SA FINALITÉ POUR L'ENFANT

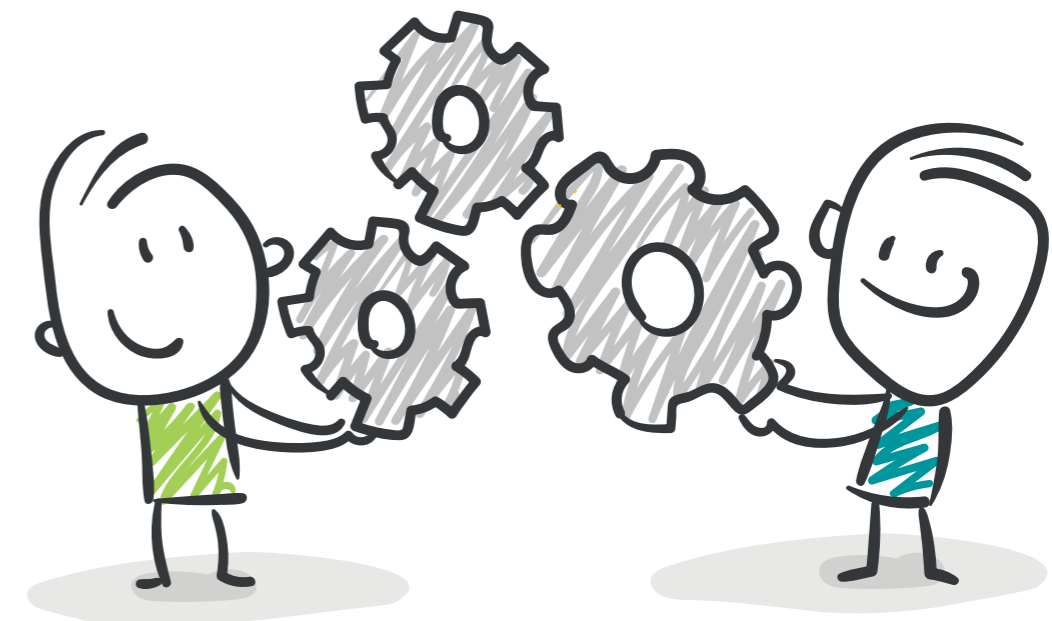
Face à la motivation, à la curiosité, au souhait de s'impliquer des enfants, les animateurs seront amenés à diversifier leurs cycles d'activités. Les enfants pourront ainsi découvrir leurs goûts en vivant de nouvelles expériences et développer leur conscience d'eux-mêmes. Il est possible de faire appel à des intervenants spécifiques pour contribuer à ouvrir leurs champs de connaissances. A cet âge le besoin de se défouler et d'extérioriser s'affirme également, en mobilisant des activités sportives, des activités extérieures ou encore du dessin, des activités manuelles de précision, l'enfant pourra s'exprimer et se canaliser. La notion de compétition tend parfois à s'affirmer. Les activités sportives ou encore les activités artistiques, avec la création d'une œuvre collective par exemple, permettront aussi de travailler des principes de coopération et de collaboration. L'imaginaire prend une place importante lorsque l'enfant est en capacité de se décentrer de ses propres représentations. Il va, petit à petit, être capable d'imaginer que ses pairs ne ressentent pas, ne voient pas, ne pensent pas comme lui et

il va ainsi développer de l'empathie. Les activités convoquant de l'imaginaire, comme les grands jeux, participent à la construction de la pensée créative chez l'enfant.

L'imaginaire peut aussi continuer à se développer à travers le jeu libre. Intégrer la possibilité du jeu libre dans l'organisation et l'espace d'accueil, c'est aussi utiliser le jeu pour mieux se connaître, coopérer, décompresser : à travers l'activité ludique, il s'agit de s'adapter aux autres, de jouer avec les autres.

Eduquer aux nouvelles technologies et pratiques numériques revêt un intérêt important alors que les enfants de 10-11 ans utilisent de plus en plus des outils numériques et ont leurs premières expériences du monde virtuel. Le numérique est donc un support à intégrer dans les pratiques d'animation pour donner à comprendre que l'on peut faire autre chose que jouer ou échanger avec ces outils. Des activités de robotique, de codage amèneront les enfants à mieux les comprendre pour mieux les maîtriser. Il existe aussi des jeux numériques collectifs pour développer des aptitudes telles que l'entraide.

Enfin, à l'âge où les amitiés prennent une place importante pour l'enfant, à l'âge où il pourra formuler



des remarques entières et sans concession à ceux qui l'entourent, il sera nécessaire de travailler sur les notions de respect, de déconstruire les jugements et préjugés afin d'amener les enfants à développer de l'empathie et à gagner en habilité dans leurs relations interpersonnelles. Les débats philo peuvent être des animations à penser en cohérence avec cet objectif.

**> CONCEVOIR LES TEMPS DE VIE QUOTIDIENNE COMME DES OUTILS AU SERVICE D'OBJECTIFS ÉDUCATIFS**

Les temps de vie quotidienne sont des espaces de ré interrogation des fonctionnements qui peuvent être observés par les enfants dans d'autres sphères ou qui sont véhiculés par des représentations collectives. Par exemple, la place des genres devient plus prégnante à cet âge, un travail sur la mixité peut donc être envisagé à travers ces temps quotidiens de dialogue et de partage avec les enfants.

L'enfant grandit et souhaite qu'on le reconnaisse, il va chercher à gagner des espaces de liberté. En le responsabilisant, en lui faisant confiance, il

développera l'estime de soi et son autonomie ; par exemple autoriser un groupe à aller dans un espace adjacent en lui rappelant qu'on lui fait confiance et que cette liberté qui leur est accordée est fixée dans le cadre de règles échangées au préalable. Enfin, l'enfant cherche à être responsabilisé, notamment à travers des services dont il aura la charge (débarrassage de sa table à la cantine par exemple).

**> METTRE EN PLACE DES ORGANISATIONS QUI FACILITENT LE CHOIX DE L'ENFANT**

Ainsi l'enfant peut être force de proposition dans la construction de projets. Quand il participe à la concertation, il investit des espaces de propositions : il s'exprime, affirme ses goûts, ses envies, notamment à travers des interactions avec ses pairs. L'enfant se positionne au sein d'un collectif et va être amené à développer sa prise de décision. Responsabiliser et construire l'autonomie c'est aussi permettre aux enfants de montrer l'exemple aux plus jeunes, d'expliquer aux autres et de responsabiliser les plus grands sur des jeux d'équipe par exemple.

temps de vie quotidienne. Consciente des facteurs de leur épanouissement, l'équipe d'animation sera à même d'organiser une responsabilisation progressive de ce public, tant au cours des activités, que des temps de vie quotidienne : place du choix, espaces d'expression, rôle de l'enfant dans la construction d'une activité seront autant d'enjeux pédagogiques à questionner en équipe pour permettre à l'enfant de s'affirmer.

**> CONNAÎTRE LES ENFANTS ET LEUR SINGULARITÉ**

Outre ces démarches collectives où l'enfant est amené à construire et affirmer son opinion, individualiser l'accueil amène l'animateur à connaître chaque enfant dans sa singularité et ses aptitudes. Pour certains enfants, les périodes de transition entre deux groupes d'âges peuvent être des périodes de perte de repères. Individualiser l'accueil c'est aussi lui permettre de prendre le temps de grandir en ne liant pas automatiquement le passage dans une nouvelle classe (tel que la maternelle au CP ou du CE1 au CE2) au passage

à un nouveau groupe d'âge mais en favorisant les échanges et l'écoute préalable du souhait de l'enfant et de la famille.

**> ACCUEILLIR L'ENFANT, C'EST LE RESPECTER DANS SON RYTHME**

Parce que l'enfant peut venir à l'accueil de loisirs avec son histoire, sa fatigue, ses inquiétudes et ses petits bobos vécus lors des journées précédentes, l'individualisation de l'accueil sera un élément de considération de sa personne et d'estime de lui-même. En ce sens, adapter l'activité vécue ou permettre de ne pas participer pour jouer librement, lire, se reposer seront des propositions pédagogiques favorisant le respect de la singularité. Individualiser l'accueil c'est aussi, pour l'animateur, porter attention au comportement de l'enfant au cours de sa journée pour être en mesure de capter d'éventuels signaux d'une demande d'échanges privilégiés avec l'adulte référent.

Pour être en capacité d'accorder du temps à l'enfant, l'équipe d'encadrement doit être en nombre suffisant et l'organisateur est garant des moyens nécessaires à cette ambition.

**INDIVIDUALISER L'ACCUEIL**

Accueillir un enfant de 6 à 11 ans, c'est accueillir une **PERSONNE** au sein d'un groupe.

**> CONNAÎTRE LES BESOINS SPÉCIFIQUES POUR GRADUER LES ESPACES DE LIBERTÉ**

Les enfants âgés entre 6 et 11 ans ne peuvent être vus comme un groupe homogène aux mêmes caractéristiques et aux mêmes stades de développement. Selon les contraintes de la typologie de l'accueil de loisirs, il s'avérera important de disposer de deux espaces spécifiques pour les 6-8 ans et les 9-11 ans. Pour autant, le décloisonnement des âges par des activités

pensées à partir d'objectifs permettra de renforcer des compétences : par exemple des projets basés sur le « tutorat » entre les plus jeunes et les plus âgés permettront à ces derniers de se positionner en tant qu'aidant ou transmetteur de savoir, autant de postures pouvant renforcer leur estime d'eux-mêmes.

La connaissance des besoins et des stades de développement des enfants de 6 à 11 ans est une étape importante pour penser les activités et les

**SÉCURISER L'ACCUEIL**  
Accueillir un enfant de 6 à 11 ans, c'est lui proposer des **REPÈRES**.

**> UN ACCUEIL AVEC DES AMBITIONS ÉDUCATIVES ÉCHANGÉES AVEC LA FAMILLE**

De manière générale, l'enfance est marquée par un désir de grandir et de voir le reflet de ses progressions dans le regard de l'adulte. Le rôle de l'éducateur va être d'accompagner la transformation de ce désir en pouvoir d'agir en créant des situations d'exercice progressif de cette autonomie et en donnant à l'enfant des repères structurants.

Ce sont les âges où l'enfant est petit à petit en capacité de se décentrer pour se construire dans une relation affirmée avec ses pairs, dans une double logique de reconnaissance et de confrontation. Il



est en capacité d'exprimer ses différences mais aussi de rejeter ce qui ne lui ressemble pas. Un des rôles de l'équipe d'animation sera de faire vivre un projet continu sur les enjeux et les règles du vivre ensemble. En cohérence avec les autres acteurs éducatifs de la semaine de l'enfant, cela va contribuer à l'établissement de repères structurants de son rapport au monde et à l'autre. En ce sens, des projets autour de la question du

handicap peuvent permettre, par des mise en situation concrète d'expérimentations, de se « mettre à la place de », afin d'amener les échanges et de changer les regards.

#### > DES REPÈRES POUR VIVRE EN COLLECTIVITÉ

L'enfant, dans son désir de grandir a envie de prendre des risques, d'expérimenter et de se faire entendre sans avoir encore la pleine conscience de la portée de ses actes pour les autres et pour lui-même. Pour autant, il est en capacité d'exprimer ses émotions et son ressenti par rapport à une situation. Il est donc important pour l'équipe d'animation de pouvoir construire des règles de vie partagées avec les enfants ainsi que des repères intangibles pour garantir leur sécurité dans une dynamique de responsabilisation progressive. Cela va aussi contribuer à construire la confiance de l'enfant envers l'animateur.

#### > UN REPÈRE POUR SE CONFIER

Au travers de sa posture bienveillante, de sa capacité d'écoute et d'observation mais aussi de sa capacité à tenir ses engagements, l'animateur construit sa posture d'adulte référent. L'enfant en comprenant mieux le monde qui l'entoure se nourrit d'interrogations et parfois d'angoisses. Pour certains enfants, l'animateur peut représenter, à un moment donné et dans des conditions propices, un référent avec qui échanger ou se confier. Ecouter, rassurer, dialoguer avec les familles, s'emparer d'un questionnement pour nourrir des projets d'animation ou certaines fois alerter la direction en cas de mise en danger, seront autant d'attitudes à exercer en fonction du message livré par l'enfant. Cette image de l'adulte se construit aussi dans la durée par la présence d'un animateur référent permanent qui assure une continuité pour l'enfant.

## PENSER ET ADAPTER L'ESPACE D'ACCUEIL

Accueillir un enfant de 6 à 11 ans,  
c'est lui offrir un ESPACE ADAPTÉ et CHALEUREUX.

#### > AMÉNAGER UN ESPACE D'ACCUEIL

Parce que les enfants n'ont pas les mêmes besoins aux mêmes âges il est préférable de les associer dans les choix des jeux mis à disposition. Maintenir par exemple un accès à des jeux « enfantins », garages, dinette, marchande pourra laisser aux enfants le temps de grandir. L'aménagement d'un espace spécifique réfléchi avec eux (espace bibliothèque, coin calme, jeux,...) permettra à l'animateur de sonder les besoins des enfants.

#### > ORGANISER L'ESPACE D'ACCUEIL

Selon les contraintes de l'accueil, disposer d'un espace d'accueil distinct pour les 6 - 11 ans permettra d'organiser au mieux les espaces de liberté et d'accompagnement. Des pôles dédiés à chacune des tranches d'âges (6-8 et 9-11) permettront aux plus âgés de pouvoir affirmer leur autonomie. Cependant, il est nécessaire de garder à l'esprit que les enfants restent en demande de lien, de rencontre mais aussi jouer à des jeux de plus petits et avec des enfants plus jeunes.

## ACCUEILLIR DANS DES ESPACES DE LIBERTÉ ENCADRÉE

Accueillir un enfant de 6 à 11 ans,  
c'est permettre des ESPACES DE LIBERTÉ encadrée.

#### > DES ESPACES DE LIBERTÉ ENCADRÉE POUR S'ÉMANCIPER

« Je suis grand » pourrait être une phrase qui caractérise la demande des 6-11ans. Pour autant, la nécessité d'un adulte garant de règles et organisant les espaces de responsabilité sont des éléments structurants d'objectifs éducatifs.

A ces âges, l'enfant se construira aussi par rapport au regard de l'autre et notamment de celui de l'éducateur. Poser un regard confiant sur sa capacité à exercer des responsabilités et donner la possibilité d'acquiescer des moments de liberté sont autant de leviers pour l'accompagner dans son développement.

Organiser ces espaces, c'est pouvoir lui signifier qu'il est « capable de ». Par exemple, disposer d'un espace où un groupe d'enfants pourra aller en autonomie (pour jouer, pour lire,...) sera un moyen de lui proposer ce contrat de confiance. Au préalable, l'animateur aura construit les règles avec le collectif et assurera une supervision discrète.

De même, autoriser l'enfant à s'émanciper du regard direct de l'adulte lui permettra de construire sa sociabilité, sa singularité dans ses relations avec ses pairs.

#### > DES ESPACES DE LIBERTÉ IMPULSÉS PAR DES OBJECTIFS AFFIRMÉS

Cette liberté se met aussi en œuvre dans la place que l'enfant pourra prendre au cours des activités. Proposer un programme d'activités, participer à la construction d'un projet collectif et participer à l'évaluation seront autant d'espaces d'expression où il sera considéré en tant que personne portant un avis valable.

Cette liberté ne peut s'établir que si elle est portée par les orientations des projets éducatifs

et pédagogiques de l'accueil de loisirs. En ce sens, amener l'enfant à s'émanciper relève d'une démarche globale où l'équipe, en fonction des publics, conçoit des démarches pédagogiques progressives et dispose de temps de concertation pour les re-questionner.

#### > S'ÉMANCIPER POUR PRÉPARER L'INSERTION DANS LA VIE ACTIVE

Pour être force de proposition, pour oser exprimer un avis et l'argumenter, pour oser parler en public, l'enfant doit avoir confiance en lui, avoir la capacité de verbaliser ses émotions, avoir des soutiens pour gérer son stress. Par ailleurs, participer à un projet ou vivre un temps en dehors du regard de l'adulte sont, pour la majorité des enfants, des positions peu expérimentées. Pour l'ensemble de ces raisons, les mises en situation d'autonomie et de participation ont intérêt à suivre une progressivité en fonction de l'âge des enfants. Cela relève d'une culture d'équipe, d'une professionnalité affirmée et de moyens alloués au service du développement de l'enfant et de ses compétences mobilisables pour son insertion dans la vie active.



## EN SYNTHÈSE :

- **Eviter la sur sollicitation de l'enfant sur son temps de loisirs** et lui donner à vivre des expériences.
- **Accompagner le passage du mineur d'un groupe l'autre** et privilégier la cohésion de groupe au passage vers le groupe plus âgé à la date d'anniversaire.
- **Renforcer les collaborations entre les acteurs pour alléger la semaine de l'enfant**, créer des passerelles avec les associations et clubs locaux et réfléchir au rythme de la semaine à travers le PEDT.
- **Valoriser les ressources et les acteurs locaux** pour développer l'ouverture et la curiosité de l'enfant.
- **Renforcer le dialogue entre les différents acteurs éducatifs pour parler le même langage auprès des enfants** en créant des approches communes et en mobilisant les mêmes réponses éducatives.
- **Renforcer les collaborations avec les familles** à travers des postures « d'aller vers » et de « faire venir ».

- **Développer les compétences de l'équipe d'animation** pour diversifier les projets d'animation.
- **Favoriser les postures professionnelles adéquates**, savoir gérer des conflits, avoir une autorité bienveillante, développer l'écoute et le dialogue.
- **Renforcer la mission de formateur du directeur** pour qu'il fédère son équipe autour du développement de méthodes pédagogiques participatives.

## FORMER POUR MIEUX ACCUEILLIR

- **Affirmer les enjeux éducatifs** au sein du projet **et les moyens octroyés** pour prendre en compte leurs besoins, à travers la mise en place d'espaces et de temps de liberté encadrés.
- **Structurer la mise en œuvre des objectifs** de l'organisateur dans le projet pédagogique pour prendre en compte les besoins contradictoires de l'enfant et définir l'identité de la structure.
- **Penser l'évaluation au quotidien** notamment celle des mineurs, permettre la réflexivité sur les pratiques et déterminer les effets de l'action sur le développement de l'enfant.

## ACCUEILLIR DANS LA CONTINUITÉ

### INDIVIDUALISER L'ACCUEIL

- **Connaître les besoins spécifiques pour graduer des espaces de liberté** en dissociant les 6-8 ans et les 9-11ans et en s'adaptant au développement de chacun.
- **Connaître les enfants et leur singularité**, c'est être attentif à l'enfant et capter d'éventuels signaux d'une demande d'échange privilégié.
- **Respecter l'enfant dans son rythme** et prendre en considération dans ce qu'il a vécu avant, ce qu'il vivra après.

### SÉCURISER L'ACCUEIL

- **Des repères pour s'ouvrir à la différence** et construire une relation respectueuse avec ses pairs.
- **Des repères pour vivre en collectivité** en construisant avec les enfants des règles partagées.
- **Un repère pour se confier**, l'animateur référent qui écoute, observe, tient ses engagements et dialogue.

### PENSER ET ADAPTER L'ESPACE D'ACCUEIL

- **Aménager un espace d'accueil**, en associant les mineurs au choix des jeux à mettre à disposition.
- **Organiser l'espace d'accueil** en réfléchissant des espaces de liberté et d'accompagnement.

# LES ENFANTS DE 6 À 11 ANS

## ACCUEILLIR POUR FAIRE GRANDIR

- **Penser l'activité en fonction de sa finalité** pour l'enfant, en proposant de nouvelles activités pour découvrir, s'affirmer, imaginer, jouer, réfléchir, etc.
- **Concevoir les temps de vie quotidienne comme des outils au service d'objectifs éducatifs** pour réinterroger les fonctionnements observés chez les enfants et valoriser leur estime d'eux-mêmes.
- **Mettre en place des organisations qui favorisent le choix de l'enfant** pour qu'il investisse des espaces d'expression, de propositions.

## PRENDRE LE TEMPS D'ACCUEILLIR

- **Des espaces de liberté encadrée pour s'émanciper**, poser un regard confiant sur l'enfant et maintenir des règles partagées.
- **Des espaces de liberté impulsés par des objectifs affirmés** privilégiant la participation des enfants dans les propositions d'activité, la préparation et l'évaluation
- **S'émanciper pour préparer l'insertion dans la vie adulte** en développant des compétences mobilisables et transférables plus tard.

## ACCUEILLIR AU SEIN D'UN PROJET

### PRÉPARER L'ACCUEIL

- **Avoir des temps de préparation suffisants**, questionner ses pratiques d'animation, consulter et associer le mineur à la préparation, anticiper pour permettre le choix de l'enfant.
- **Définir des temps de concertation en équipe selon une fréquence adaptée** notamment pour clarifier ce qui est attendu à travers les questions du choix et de la liberté.
- **Favoriser les temps d'échanges de pratique** notamment pour découvrir les compétences spécifiques des autres équipes d'animation (scientifiques, artistiques, numériques, etc.) et les mettre à profit entre structures.